

Checklist veilig werken

1 Plan je werkzaamheden

Vraag je werkgever naar de risico-inventarisatie- en evaluatie (RI&E). Een model RI&E is te vinden op monet.nl/veiligwerkenbijantennes

2 Bepaal de veilige actiezone

Herken je de antenne niet, neem dan contact op met de eigenaar van het gebouw, je werkgever of opdrachtgever. Zij kunnen het type antenne en de actiezone achterhalen.

3 Baken de actiezone af

Baken de zone tijdelijk af met een lint of bord, zodat je niet tijdens het werk de antenne en de actiezone per ongeluk kunt vergeten.

4 Langer dan 1 minuut binnen de actiezone?

Maak afspraken!

Maak afspraken met de eigenaar van de antenne, hij kan bijvoorbeeld het uitzendesignaal tijdelijk verminderen of stopzetten. De eigenaar van het gebouw weet van wie de antenne is.

5 Structurele werkzaamheden? Maak afspraken!

Zijn je werkzaamheden bij de antenne regelmatig en terugkerend, maak dan afspraken met de eigenaar van het gebouw over bijvoorbeeld de looproute of de afbakening van de route.

Zorg voor je eigen veiligheid!

Handige gegevens

• Antennebureau

Antennebureau is het informatiebureau van de overheid over antennes: www.antennebureau.nl, 0900-268 36 63 of info@antennebureau.nl.

• Monet

Monet geeft algemene informatie over antennes voor mobiele communicatie en biedt een RI&E-tool voor werkgevers en eigenaren van gebouwen: www.monet.nl, 0800-025 01 23 of info@monet.nl.

Voor vragen over specifieke antennes van operators

Tele2: 020-750 4800
Vodafone: 0161-24 74 75
T-Mobile: 06-14 09 67 00
KPN: 0800-0753

Meer weten? Kijk op www.monet.nl.



monet



Monet overlegt met overheden over de plaatsing van antennes voor mobiele communicatie en geeft hier voorlichting over.

Veilig werken in de buurt van antennes voor mobiele communicatie

Richtlijnen, risico's en maatregelen



Risico elektromagnetische golven

Mobiele communicatie neemt toe, en daarmee het aantal antennes op daken van hoge gebouwen. Antennes voor mobiele communicatie produceren elektromagnetische golven. Net als magnetrons, televisies of alarmpoortjes in winkels.

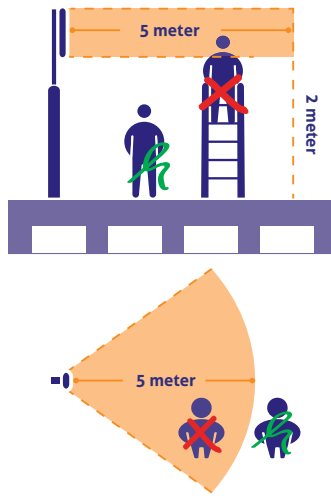


Een sterk elektromagnetisch veld kan zorgen voor warmteontwikkeling in het lichaam. Daarom zijn er internationale normen opgesteld, die bepalen hoe sterk de elektromagnetische golven mogen zijn en welke richtlijnen er dan gelden.

Antennes voor mobiele telefonie hebben een zwak elektromagnetisch veld. Hoewel elke antenne een andere veilige afstand heeft, hanteren we voor de duidelijkheid één vuistregel waaraan elke antenne voor mobiele telefonie voldoet.

Vuistregel 5 meter

Je blijft altijd binnen de veilige internationale norm als je op 5 meter afstand van de antenne blijft.



Blijf niet langer dan 1 minuut in de actiezone

Werk niet langer dan 1 minuut in de actiezone van 5m voor de antenne (zie gemarkeerde zone in bovenstaande figuren). Is het nodig dat je langer dan een minuut in de actiezone bent, neem dan contact op met de mobiele operator.

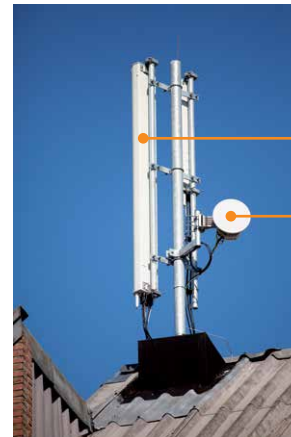
Welke soort antennes zijn er

Sectorantennes:

- Vóór de antenne is de actiezone 5 meter (in een hoek van 120 graden).
- Je mag wel achter, onder of boven de antenne staan.
- Je mag de actiezone van de antenne passeren, maar er niet langer dan 1 minuut in verblijven.

Schotelantennes:

- Schotelantennes hebben geen actiezone, omdat schotelantennes gebruikmaken van zeer lage vermogens.
- Je kunt dus veilig voor de schotelantenne werken.
- Je verbreekt hierdoor echter wel de verbinding!
- Neem contact op met de operator voordat je voor een schotelantenne gaat werken.



1 sectorantenne

2 schotelantenne